

Fiche technique pour

LA FUGUE

Création collective de

Félix Beaulieu-Duchesneau, Benoît Côté, Justin Laramée et Philippe Racine

Coproduction

SMCQ et Qui Va Là

Conseillers artistiques

**Étienne Boucher, Jean Cumming, Geneviève Lizotte, Michel Longtin,
Charlotte Ménard et Benoît Vermeulen**

CONTACTS

Isabelle Picard, Responsable des publics, SMCQ
ipicard@smcq.qc.ca, 418.907.2819, 1.866.515.1055

Élisabeth Comtois, Agence Station bleue
e.comtois@stationbleue.com, 514.273.3093

Charlotte Ménard, directrice technique et régisseuse, spectacle LA FUGUE
chamenard@hotmail.com, 514.660.0973

Justin Laramée, directeur général et codirecteur artistique, Qui Va Là
Justin.laramee@hotmail.com, 514.686.6849

INFORMATIONS GÉNÉRALES

Public cible : 10 ans et plus, scolaire et familial

Durée approximative du spectacle : 50 minutes sans entracte
(possiblement suivi d'une rencontre avec les artistes)

Jauge : 350 spectateurs

Équipe du spectacle : 4 musiciens/comédiens, 1 directrice technique/régisseuse

INFORMATIONS TECHNIQUES

TEMPS DE MONTAGE : 4 h*

*Temps à allouer au montage selon les conditions suivantes :

- .Un pré-accrochage des lampes aura été effectué avant l'arrivée de l'équipe sur les lieux
- .La salle est munie d'une console d'éclairage ETC ainsi que de tous les éléments techniques nécessaires au spectacle (voir « Besoins techniques »)
- .La présence d'un minimum de deux techniciens et d'un directeur technique expérimentés et compétents (fournis par le diffuseur) pour l'installation des équipements

TEMPS DE DÉMONTAGE: 1 h30

.Incluant également la présence d'un minimum des deux techniciens et du directeur technique (toujours fournis par le diffuseur)

La directrice technique de LA FUGUE contactera le directeur technique de la salle pour faire une évaluation qui tient compte des spécificités du lieu.

BESOINS TECHNIQUES

Équipe pour le montage

- 1 directeur technique responsable de la salle
- 2 techniciens (éclairage et décor) dont un également sonorisateur

Débarcadère et accès

Veillez nous aviser si l'accès à la scène à partir du débarcadère n'est pas direct, ne peut s'effectuer par monte-charge ou est difficile (ex : escaliers, corridors étroits, petites portes, etc.)

Loges

Une loge pouvant accueillir un minimum de quatre personnes, avec toilettes, douches et eau potable. Pour une série de représentations consécutives, l'accès à des laveuses/sécheuses est souhaitable.

Grandeur minimum de l'aire de jeu

- Largeur : 30'
- Profondeur : 25'

Coulisses

6' minimum à jardin et à cour

Habillage

À l'allemande ou à l'italienne

- Ouverture du cadre de scène à environ 30' de largeur et 15' de hauteur
- 3 plans de pendrillons de chaque côté de la scène ouverts à 30' (environ 4', 8', et 12' du cadre)
- 3 plans de frises à une hauteur de 15' (suivant les plans de pendrillons)

* Veuillez nous aviser s'il est impossible de garder le mur en fond de scène découvert.

BESOINS TECHNIQUES (suite)**Éclairage** (voir plan d'éclairage en annexe)Liste d'appareils requis:

10	Fresnels 2KW avec portes de grange (4xR83 et 6xR60)
7	Par ETC 575W medium (R09)
9	Fresnel 1KW avec portes de grange(1xR15, 5xR09 et 3xOW)
6	Leko 25°-50° 750W (1xR09 et 4xR07 et 1xR93)
4	Leko 36° 575W (2xR09 et 2xR83)
2	Leko 26° 575W (1xR15 et 1xOW)

Autres besoins techniques relatifs à l'éclairage:

- Les gelatines mentionnées ci-haut
- Au moins 48 gradateurs de 2.4.K
- Au moins 6 adaptateurs twist-lock male à U-Ground femelle (pour 4 lampes sources, ventilateur et gyrophare -fournis par la compagnie)
- Machine à fumée MDG Atmosphere DMX avec liquide
- Console d'éclairage ETC Express 48/96 ou equivalent (*IMPORTANT: spécifier si autre que ETC*)
- 4 booms d'au moins 10' de hauteur
- 1 boom d'au moins 6' de hauteur
- 5 bases de boom

SonorisationMatériel à fournir par la salle :

- Système de son standard (P.A) avec deux boites de chaque côté de la scène et un *sub*
- Console de son avec un minimum de 16 entrées (7 entrées monos et 4 entrées stéréo)
- 1 lecteur CD
- Compresseurs (pour 5 entrées)
- 2 Micros pour *kick* et *overhead* de la batterie, 1 micro pour l'amplificateur de la guitare
- 1 D.I. pour la basse, 1 D.I. stéréo pour les effets préenregistrés
- 2 boites de son servant de moniteurs sur la scène

Le reste du matériel requis (instruments et leur filage, amplificateurs, micros pour la voix et leur filage, pieds de micros, ordinateurs portables et console pour les effets) est fourni par la compagnie.

Pour la majeure partie du spectacle, les effets sonores sont préenregistrés et manipulés directement à partir de la scène. Deux chansons (batterie, claviers, basse, guitare, voix) se font *live* (sans paroles). À cet effet, il est préférable que le responsable de la salle soit à la console de son durant le spectacle.

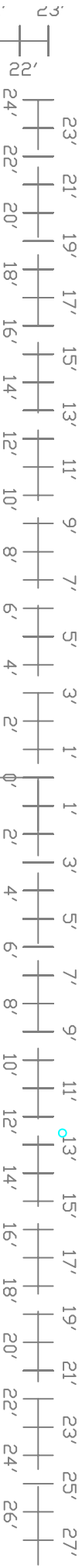
Décor (voir plan au sol du décor en annexe)

Installation simple constituée d'un tapis carré de 20'x 20' sur lequel sont disposés en demi-cercle divers meubles et objets (instruments, amplificateurs, fauteuil, lit, lampes, etc). À cela s'ajoutent deux cordes à linges qui traversent l'air de jeu, l'une à l'avant-scène et l'autre à l'arrière-scène.

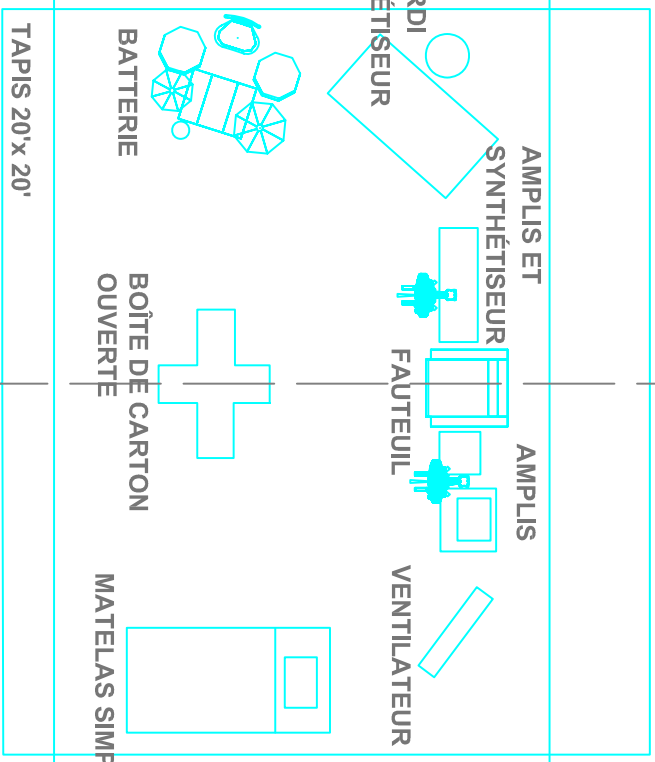
*Veuillez nous aviser s'il est impossible de visser dans les murs de côté ou dans le plancher de la scène (dans ce cas, nous aurions besoin de poids totalisant environ 150lbs, des pains servant à un système de perches à contrepoids sont idéaux).

TOUS LES ÉLÉMENTS DU DÉCOR SONT FOURNIS PAR LA COMPAGNIE

Sauf les poids permettant l'installation des cordes à linges, comme mentionné ci-haut.



CORDE À LINGE no.2



TAPIS 20' x 20'

CORDE À LINGE no.1

LA FUGUE

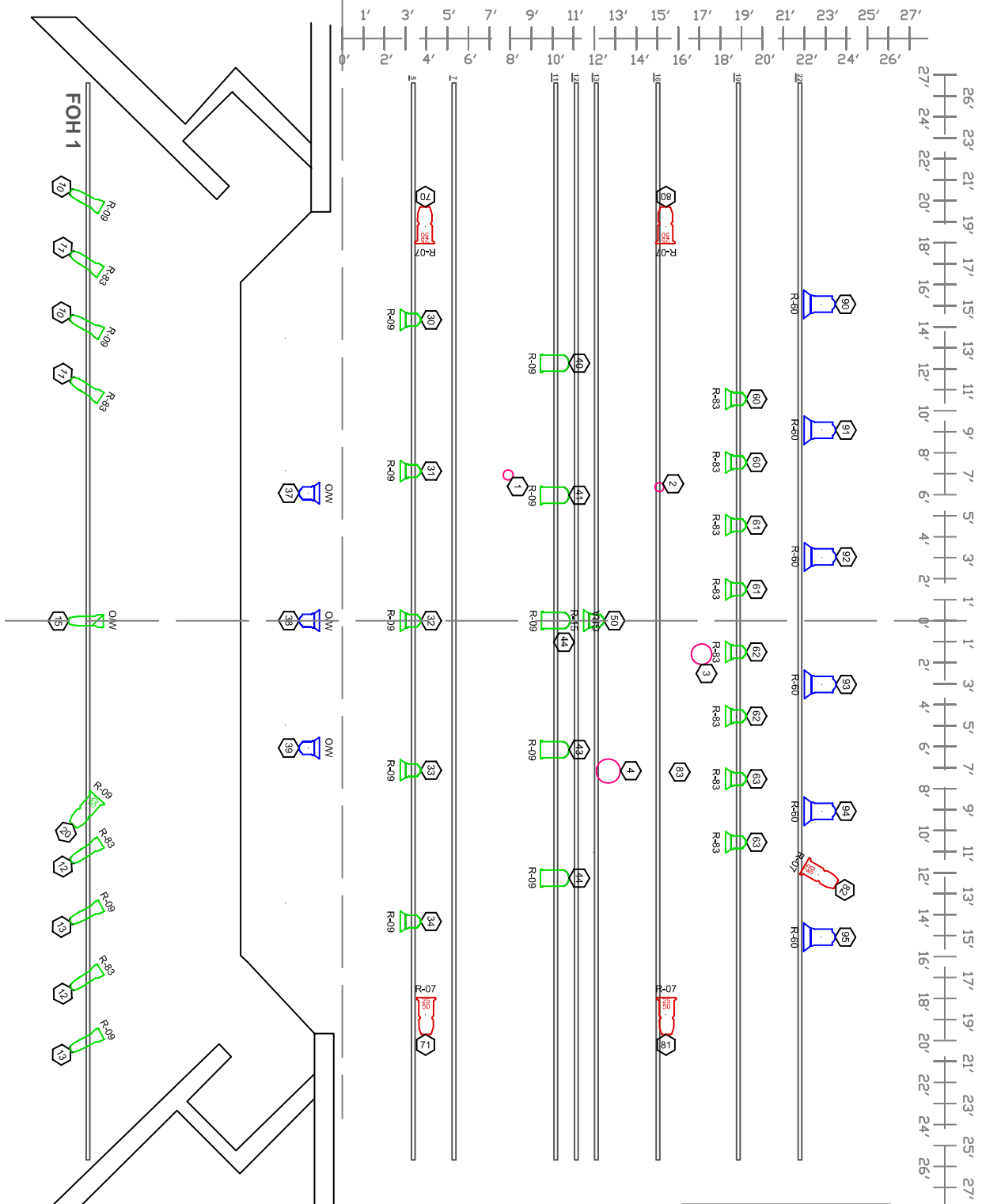
Coproduction SMCC / QUI VA LÀ

Créé par: Félix Beaulieu-Duchesneau, Benoit Côté,
Justin Laramee et Philippe Racine

Conseiller lumière: Étienne Boucher

Plan réalisé par: Charlotte Mérand, directrice technique-régisseuse
pour: Maison de la culture Mercier
dates: 7 et 8 novembre 2007

PLAN À TITRE INFORMATIF SEULEMENT.
VEUILLEZ NE PAS VOUS Y RÉFÉRER POUR ACCROCHER LES LAMPES.
LA DIRECTRICE TECHNIQUE VOUS FOURNIRA UNE LISTE D'ACCROCHAGE
PRÉCISE AVANT LE PRÉ-MONTAGE. MERCI.



LÉGENDE

- Leko 26°
- Leko 36°
- Leko 25°-50°
- Fresnel 1k avec portes
- Fresnel 2k avec portes
- PAR 69 M

BLEU = AU SOL
VERT = AU PLAFOND
ROUGE = BOOMS
ROSE = LAMPE SOURCE

LA FUGUE
 Coproduction SMCA / QUI VA LÀ
 Créé par: Félix Beaulieu-Duchesneau, Benoit Côté,
 Justin Laramée et Philippe Radtke
 Conseiller lumière: Etienne Bouchier
 Plan réalisé par: Charlotte Ménard, directrice technique/éclaireuse
 pour: Maison de la culture Mercier
 dates: 7 et 8 novembre 2007